

Gegenwelt im Engadin: Zu Besuch im Hotel Maistra 160

Counterworld
in the Engadine:
Visiting the
Hotel Maistra 160



Wahre Wunder werden dieser Gegend zugeschrieben. Friedrich Nietzsche etwa befand, im Engadin seien „Italien und Finnland zum Bunde zusammengekommen.“ Das Zusammenspiel des kalten Gebirges mit dem lieblichen Tal behagte diesem Denker lebendiger Polarität; wo sonst hätte er das schöne Oxymoron finden können: heroische Idylle. Zu seiner geliebten Einsiedelei in Sils Maria hielt er fest: „1800 m über dem Meeresspiegel und 6000 Fuß über allen menschlichen Dingen.“ Die erste Zahl nennt exakt die Höhe des Hotels Maistra 160 in Pontresina, die zweite metaphorisch die Seelenverfassung wohl vieler Gäste – raus aus dem Alltag. Der Neubau ist mit etwa 200 Betten und 35 Millionen Schweizer Franken Baukosten kein Leichtgewicht. Ein Haus am Steilhang, drei Stockwerke über und fünf unter der Eingangsebene. Initiiert von Bettina und Richard Plattner, geführt von Irene und Martin Müller, geplant vom Architekten Gion Caminada. Der ist für manche noch immer auf Holzbau abonniert – und verblüfft nun mit einem Haus aus Stein. Polarität ist ein gutes Stichwort für seinen Entwurf.

Das Wesen der Räume

Entscheidend für die Bauherren war der Ortsbezug. Caminada spricht vom „Weiterbauen im Fast-Gleichen.“ Er weiß mit Heidegger: Räume „empfangen ihr Wesen aus Orten“ und Orte versammeln Menschen, Landschaft, Wege, Geschichten, Ein- und Ausblicke. Pontresina mit seiner alten Pracht ist ein komplexes Gewebe, das Caminada fast ein Paradox erlaubt: ganz nah dranbleiben, weit ausholen. Er baut vom Ort aus, für Fremde, die hier Gäste sind, und für die Leute von hier. Autonomie und Kontext, angehaltene und verrinnende Zeit – widersprüchlich, vielschichtig. Auch wenn der Bau die Kette der Villen mit plastischen Fassaden, kulminierend im Grandhotel, schließt – sein Auftritt ist ganz selbstbewusst. „Das Haus ist komplex, nicht stringent mono-logisch. Raumbildung zählt. Für die oberen drei Geschosse der Gästezimmer sind tragende Wände bestimmend, im Erdgeschoss weite Stützenstellung, für die drei tieferen Geschosse des Wellness-Bereichs wieder Wandscheiben, dann eng gestellte Stützen in zwei Tiefgeschossen“, so Projektleiter Jean-Luc Wagner. Zu ergänzen ist: im Kern verdichtet, Beton; ins Freie, Weite, tragender Naturstein der Fassade.

Arve und Terrazzo

Caminada sagt: „Das Haus beherbergt; es soll behaglich, unterhaltend, zugänglich – es soll schön sein.“ Es bietet wechselnde Raumqualitäten von entschiedenem Charakter. „Am Anfang war das Zimmer des Gastes“, sagt er, erprobt in lebensgroßem Modell. Vom steinernen Flur aus betritt man einen lichten Raum, bei dem Zirbe – hier Arve genannt – und Pastelltöne unter einem floralen Deckengemälde von Martin Leuthold vorherrschen; freier Bergblick vom Balkon oder fokussiert aus der „Stuvetta“, einem intimen Erker.

Wie anders das Hauptgeschoss! Mittig liegt das Entrée direkt an der Via Maistra, Hauptstraße des Orts, und doch abgesetzt durch einen Cour

Wie der Bündner Architekt Gion Caminada in Pontresina wechselnde Raumqualitäten schafft.

How architect Gion Caminada from Grisons creates alternating spatial qualities in Pontresina.

Text: Florian Aicher

According to rumours, actual miracles happen in this region. Take Friedrich Nietzsche, who stated that “Italy and Finland came together to form a union” in the Engadin. The interplay between the cold mountain range and the lovely valley appealed to this philosopher of vivid polarity. Where else could he have possibly formulated the beautiful oxymoron of the heroic idyll? Of his beloved Hermitage in Sils Maria, he wrote: “1800 m above sea level and 6000 feet above all things human.” The first number precisely describes the elevation of the Hotel Maistra 160 in Pontresina. The second explains the state of mind among many guests – taking a break from their daily routine. The new building is quite a big deal, housing beds for 200 guests and costing 35 million Swiss francs. It is situated on a steep slope and contains three floors above and five below the entrance level. Irene and Martin

Müller are the managers of the hotel, initiated by Bettina and Richard Plattner and designed by architect Gion Caminada. Many consider the latter as someone who prefers timber construction. The stone building will be a surprise to them. The term polarity aptly describes his design.



**Hotel Maistra 160,
Pontresina (CH)**

Architektur
Architecture:
Gion Caminada

Eröffnung
Opening:
November 2023

Nutzungen
Uses:
**36 Hotelzimmer,
11 Wohnungen,
Restaurant, Bar,
Bibliothek, Atelier,
Mehrzweckraum, Spa,
Fitnessraum, Ski- und
Fahrradraum**
36 hotel rooms,
11 apartments,
restaurant, bar, library,
studio, multi-purpose
room, spa, fitness
room, ski and bike
room

his approach as “near-identical continued building”. Referring to Heidegger, he considers spaces as “vessels for an essence borne of the site” and sites as accumulators of people, landscape, pathways, stories, views inward and outward. Pontresina and its historic glory comprise a complex fabric that almost permits Caminada to manufacture a paradox: remaining close to the source while extending the farthest reach. His endeavour originates in the site, with the aim of appealing to strangers – who then become guests – and the locals alike. The building displays an air of self-confidence; the formation of spaces matters. Project manager Jean-Luc Wagner describes the project: The upper three floors comprising guest rooms are structured by load-bearing walls. On the ground floor, the placement of columns is determined by long spans. On the three lower levels housing the wellness area, wall plates reappear, while columns are arranged in short intervals on the two lowest floors. We might add: a dense core of concrete, with load bearing natural stone walls facing the great wide open.

d'honneur, dem rückwärtig eine Piazza über dem Talgrund entspricht. Der helle Raum empfängt sein Licht von drei Seiten; die Höhe von 4 m verleiht ihm Größe, fließende Übergänge, Weite; zwei Reihen von Stützen aus massiven Blöcken des Bodio Nero gliedern ihn in klassischer Proportion 3:2:3, weißer Terrazzo mit Jadeeinschlüssen verleiht Leichtigkeit, der Beton der Decke im Zentrum wechselt zum Rand zu kassettiertem Textil. Dominierender Stein hat Gegenspieler in der Eiche von Fensterprofilen und Wandverkleidungen; im Nussbaum des Empfangstresens oder des Paravents zur Raummitte; der räumt rückwärtig ein Privatissimum an der Bar ein, bevor der Raum den großen Speisesaal freigibt. Mit großen Fenstern unter Kristallüstern von Martin Nievergelt fühlt man sich wie an Deck eines Dampfers, der Kurs auf die Berge nimmt und letzte Blicke auf die belebte Hauptstraße gewährt.

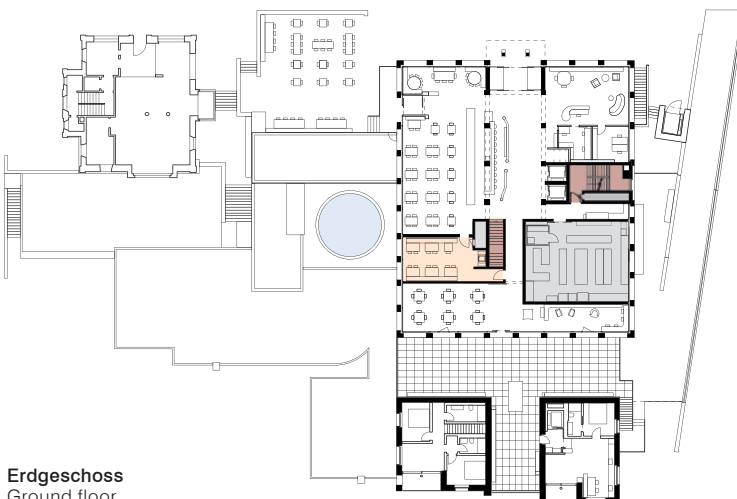
Wem dies zu weltläufig ist, dem steht nebenan das Nebenzimmer zur Verfügung. Dem Heimeligen der Gästezimmer verpflichtet, hüllt der Raum in Arve ein und spannt einen gegliederten, dunkelblauen Himmel auf – in Bayern wäre das ein Zirbenstüberl. Die Raumfolge setzt sich fort mit der Lounge, nun wieder cooler mit großen Fenstern, Terrazzo, samtiger Betonwand, einem großen Gemälde von Louise Bourgeois und Lederparavent als Mitspieler. Daneben liegt die Hausbibliothek, die Gästen die Neigung der Bauherren zu Kultur und Heimat nahebringt und zur Entspannung in ausgewählten Möbeln einlädt. Erlesen ist all das, die regionale Herkunft des Steins, die Verarbeitung durch lokale Betriebe: Sorgfalt und

Grundrisse
Maßstab 1:700
Floor plans
scale 1:700

- **Arvensaal**
Pine lounge
- **Betriebsräume**
Service rooms
- **Spa**
Spa
- **Erschließung**
Circulation



1. Obergeschoss
First floor



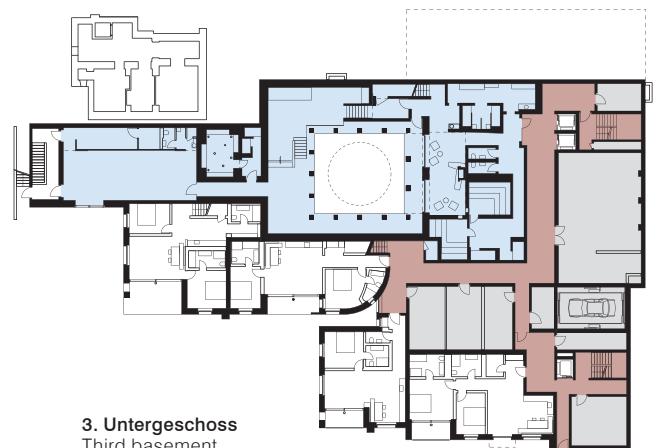
Erdgeschoss
Ground floor

Swiss pine and terrazzo

Caminada states, “the house shelters; it is comfortable, entertaining, accessible – it wants to be beautiful.” It offers alternating spatial qualities, all of which possess a definitive character. A stone-clad corridor leads visitors into a bright room. It is defined by Swiss pine and pastel hues, with the exception of the painted ceiling and its floral motif by Martin Leuthold. This is complemented by an unobstructed view of the mountains from the balcony or, in a focused form, from the privacy of the “Stuvetta”.

The entrance is situated in the centre of the facade oriented towards Via Maistra, the main traffic artery of the town. A court of honour distances it from the street, its mirror image a mediterranean piazza facing the valley floor. The bright entrance level space receives daylight from three sides and features a clear height of 4 m. Two rows of columns consisting of solid blocks of Bodio Nero structure the interior according to the classical proportions of 3:2:3. White terrazzo with chips of jade provide a sense of weightlessness. The concrete ceilings of the central nave alternate with fabric coffers above the perimeter spaces. The prevailing stone is juxtaposed by the other materials: oak for the windows and wall panelling, walnut for the reception counter and the central partition structure. It delineates the bar on its obverse, maintaining a private character in contrast to the open space of the dining hall. Magnificent crystal chandeliers by Martin Nievergelt hover above the large windows.

Whoever considers this experience too spacious can find shelter in the adjacent room, clad in Swiss pine and delimited by a coffered ceiling with dark blue panels. The succession of spaces continues with a lounge featuring cooler hues, large windows, terrazzo, concrete walls like velvet, a large format painting by Louise Bourgeois and a leather clad folding screen. The hotel library is situated next to it, communicating the client's interest in culture and heritage and offering select furniture for relaxation. The results are exquisite, propelled by the regional origin of the natural stone and the diligence and sophistication of local craftspeople. Nevertheless, the cult of tectonic architectural perfection does not intrude



3. Untergeschoss
Third basement



Im Speisesaal begegnen sich Nussbaumholz und Terrazzo aus Bernina-Steingemisch mit textilen Deckenelementen und Lüstern aus Kristallglas. Unten: Zirbenstube und Bibliothek des Hotels

In the restaurant, an encounter between dark walnut panels, terrazzo flooring with Bernina stone aggregate mix and textile ceiling elements takes place. Below: pine lounge and hotel library



Mit Blick in die Bergwelt: Arvenholz und florale Deckenmotive, die an ein Grandhotel erinnern, verleihen den Gästezimmern Charakter.

A view to the alpine world: Swiss pine wood and floral ceiling motifs reminiscent of a Grand Hotel provide the guestrooms with character.



All photos: Ralph Feiner



Links: Eleganter Arzo-Marmor aus dem Tessin ist im Atrium des Spa verlegt. Unten: Dunkle Kacheln aus Basalt verwandeln die Sauna in eine Art Felshöhle.

Left: The atrium of the spa is clad in elegant Arzo marble from Ticino. Below: Dark basalt tile transforms the sauna in a space reminiscent of a grotto.



Raffinesse allenthalben. Und doch: Kein Kult des perfekten Architektendetails drängt sich auf – da weiß einer, wozu eine Leiste taugt oder ruppiger Beton auch mal feines Tuch verträgt. Solche Robustheit bezeugt die Souveränität des Baumeisters aus den Bergen. Wer zum Wellness-Bereich will, muss in den Berg eintauchen. Da findet er eine Raumfolge um einen Kreuzgang, zweigeschossig, der mit einem Oculus den Blick auf unverstellten Himmel freigibt – James Turell grüßt. Leiblicher Entspannung begegnet der Körperhaftigkeit des Schweizer Marmors Arzo. Kontrast bilden ein Pool aus Edelstahl und ein Dampfbad aus nachtschwarzem Basalt – eine Arbeit des Künstlers Reto Müller.

Verkehrte Fenster

Notgedrungen führen die Wege dorthin durch Flure ohne Tageslicht. Die haben es Caminada angetan. Dass sie sich begnügen mit bloßer Funktion, verbietet sich ebenso wie Aufhübschen. Diesen lichtlosen Verkehrsräumen sucht er elementar Gestalt zu geben. Mit Christian Kathriner folgt er de Chiricos sonnengetränkten Plätzen. Die sind gesäumt von Bauten, deren Fenster nichts als tiefstes Schwarz im Innern zeigen, unterm Dach streng gereimte Quadrate. Solche Reihen verkehrter Fenster mit weißem Marmorrahmen machen nun aus den Fluren einzigartige Räume.

Das Haus hält weitere Sonderräume bereit – es gibt Yogaräume, eine Kreativ-Box zum Werken, es gibt den Pöstli-Keller, Jugendclub und Veranstaltungskeller; sie alle haben eigene Zugänge. Für Bettina Plattner steht fest: „Wir sind nicht nur Hotel, sondern auch Kulturzentrum. Das Haus ist auch dem Ort verantwortlich. Uns war wichtig, dass wir niederschwellig sind. Die großen Fenster laden ein, man kann sehen, was ist – und so haben wir schon einen Stammtisch. Das Haus funktioniert bestens.“

Warme Schatulle

Das Haus ist gemütlich, urban und mehr. Es macht, was das Engadiner-Haus seit Jahrhunderten tut: ins kalte Volumen aus Stein die warme Schatulle der „Stüva“ hineinzubern. Dichte des Steins, Dichte der Ortschaft – bei Caminada bereichert um die Erfahrung mit Holz. Stein ist der Stoff der Fassade; die Struktur zeigt die strenge Tektonik des Holzbaus. Die schräg gestellten Wandscheiben überlagern sich und sind mit Bolzen fixiert, gefügt wie Holzschindeln. Das Spiel der Pfeiler und Brüstungen der Balkone mit den schrägen Wänden bringt die Vielfalt des Baustoffs dieser Fassade zum Tanzen. Das meint die Lehre Gottfried Sempers vom Stoffwechsel, mit der er die Freiheit der Baukunst gegen die wahre Form verteidigte.

Eine Gegenwelt zum Alltag ist dieses Haus – im Szenenwechsel der Räume wird man Teil eines Spiels. Da klingt das Grandhotel des Fin de Siècle an. Polychromie vertreibt Langeweile. Weiterbauen am Fast-Gleichen, Stoffwechsel, Spiel als Grund der Baukunst. „Jedes Kunstschaffen einerseits, jeder Kunstgenuss andererseits setzt eine gewisse Faschingslaune voraus ...“ hat Semper festgestellt und sein „Karnevals-kerzendunst“ zieht durch dieses Haus.

upon the observer. The designer commands his craft. Moulding is employed expertly, rough concrete is complemented by elegant fabric.

Who intends to visit the wellness area must delve deep into the mountain. Here, a succession of spaces unfolds, surrounding a double storey cloister with an oculus that reveals an unobstructed view of the heavens. Here as well, bodily relaxation meets the physical appeal of Swiss Arzo marble. The latter is contrasted by a stainless steel pool and a steam bath consisting of night black basalt, courtesy of artist Reto Müller.

Imaginary windows

All means of access include corridors without daylight. Caminada is actually quite fond of them. His intention is to provide the lightless circulation spaces with an elementary form. In cooperation with Christian Kathriner, he found inspiration in de Chiricos sun-drenched plazas. They are lined with buildings adorned with windows revealing nothing other than the deepest of deep black in their interiors. Such rows of imaginary windows framed by white marble turn the corridors into memorable spaces.

The house further contains yoga rooms, a creative box for crafts, the “Pöstli” room in the basement, the youth club and the event space below grade. All of them feature their own access. Bettina Plattner states: “We aren’t only a hotel, but also a cultural centre, indebted to the town. It was important to us that we can be accessed easily. The large windows have an inviting character. Everybody can look inside.”

Warm jewel case

The house precisely does what Engadin houses have been doing for centuries: To magically insert a warm jewel case, the “Stüva”, into a cold stone volume. The density of stone, the density of place – Caminada enriches this situation with the experience of wood. Stone is the material of the facades. Its structure demonstrates the strict tectonic character of a timber frame. The wall elements, fixed in place with large bolts, echo the assembly of wood shingles. The interplay between the verticality of columns and balcony railings on the one hand and the walls on the other resembles a dance; the diverse range of building materials used for the facades are its dancers. This is what Gottfried Semper meant when he formulated the concept of “Stoffwechsel” or metabolism. Based on this notion, he intended to defend the freedom of the art of building against the verity of form.

The house is a counterworld in contradiction to everyday life. The changing scenes represented by the characteristic spaces invite visitors to become players of a game. Echoes of the Grand Hotel at the Fin de Siècle become perceptible. Polychromy drives out monochrome boredom. Near-identical continued building, metabolism and the play of games become the ground upon which the art of building stands. Semper stated that “every act of creating art on the one hand, and every act of enjoying art on the other is based on a certain carnival mood.” His carnival candle haze drifts throughout this house.